

# LEITFADEN FÜR DIE FAHRZEUGRÜCKGABE.

Rückkaufvereinbarungen  
und Leasing für den eBus.



# INHALTSVERZEICHNIS

## **ALLGEMEINES**

MAN - AUF UNS KÖNNEN SIE SICH VERLASSEN . . . . .	3
IHRE ZUFRIEDENHEIT STEHT BEI UNS IM MITTELPUNKT . . . . .	4
DIE FAHRZEUGRÜCKGABE IN FÜNF SCHRITTEN . . . . .	5
ERWARTETER FAHRZEUGZUSTAND BEI RÜCKGABE . . . . .	7
CHECKLISTE ZUM ERWARTETEN ZUSTAND BEI RÜCKGABE . . . . .	8
CHECKLISTEN ZUR FAHRZEUGRÜCKGABE . . . . .	9

## **BEWERTUNGSKRITERIEN**

ANTRIEBSSTRANG UND E-KOMPONENTEN. . . . .	10-15
BELEUCHTUNG UND SICHT . . . . .	16-20
BEREIFUNG UND FELGEN . . . . .	21-24
FAHRZEUG AUSSEN . . . . .	25-33
FAHRZEUG INNEN . . . . .	34-53
WARTUNG SOWIE GESETZLICH VORGESCHRIEBENE UNTERSUCHUNGEN .	54-55



# MAN – AUF UNS KÖNNEN SIE SICH VERLASSEN

Vertrauen ist die Basis jeder Beziehung. Dies gilt sowohl während der Vertragslaufzeit als auch bei der Rückgabe am Ende eines Vertragsverhältnisses. Mit MAN Truck & Bus haben Sie einen zuverlässigen Partner gewählt, dem Sie vertrauen können. Denn Transparenz, Fairness und Effizienz sind unsere obersten Gebote bei der Fahrzeugrückgabe. Um diesen Prozess so einfach wie möglich für Sie zu gestalten, arbeiten wir mit neutralen Gutachterorganisationen zusammen, welche die Inspektion des Fahrzeugs in Ihrem Beisein durchführen.



# IHRE ZUFRIEDENHEIT STEHT BEI UNS IM MITTELPUNKT

Es ist unser Ziel, dass die Fahrzeugrückgabe zu Ihrer vollsten Zufriedenheit abgewickelt wird.

Das Expertenwissen unabhängiger Gutachterorganisationen bietet folgende Vorteile für Sie:



## Objektivität:

Sie haben einen neutralen Gutachter an jedem Rückgabestandort.



## Transparenz:

Die Inspektion wird in Ihrem Beisein durchgeführt und der Gutachter erklärt Ihnen die Vorgehensweise. Sie erhalten eine Kopie des Hereinnahmeprotokolls, welches eine Vorschau auf das endgültige Gutachten bietet.



## Erfahrung:

Die Gutachterorganisation besteht aus Experten, deren Fachwissen Ihnen zur Verfügung steht.



## Nachvollziehbarkeit:

Jede Übergabe wird detailliert dokumentiert. Somit können Sie jederzeit nachvollziehen, wie das Gutachten zustande kam.



# DIE FAHRZEUGRÜCKGABE IN FÜNF SCHRITTEN

1

## Kontaktaufnahme

Ihr MAN-Partner informiert Sie mit einem ca. sechsmonatigen Vorlauf zur Fahrzeugrückgabe Ihres Buses.

2

## Termin vereinbaren

Ihr MAN-Partner kontaktiert Sie ca. vier Wochen vor Vertragsende, um gemeinsam mit Ihnen einen Termin für die Rückgabe zu vereinbaren.

3

## Terminbestätigung

Sie erhalten eine Bestätigung des Termins per **E-Mail**.

4

## Übergabe

Sie definieren eine Person, die das Fahrzeug zum vereinbarten Zeitpunkt am Rückgabeort abliefern (bitte beachten Sie, dass eine Terminstornierung oder -änderung bis zu zwei Tage vor geplantem Termin gebührenfrei ist).

5

## Gutachten

Das finale Hereinnahmegutachten erhalten Sie nach Fertigstellung.





# ERWARTETER FAHRZEUGZUSTAND BEI RÜCKGABE

Wenn Ihr Vertrag ausläuft, ist es erforderlich, das Fahrzeug in Übereinstimmung mit seinem Alter und der erwarteten Laufleistung, dem State of Health (SoH) sowie des Entlade-Energieverbrauchs, in gutem Zustand zurückzugeben.

Fahrzeuge, die zurückgegeben werden, sollten die gesetzlichen Vorschriften erfüllen, verkehrssicher und frei von Schäden oder Abnutzungen sein, welche nicht unter die Begriffe „üblicher Verschleiß“ und „normale Gebrauchsspuren“ fallen. Jegliche Reparaturen müssen fachmännisch durch eine MAN Service Werkstatt oder durch eine von MAN autorisierte Werkstatt ausgeführt worden sein.

Üblicher Verschleiß und normale Gebrauchsspuren sind akzeptabel und kommen durch gewöhnliche, angemessene Nutzung eines Fahrzeugs zustande, wie z. B. Komponentenverschleiß, Lackierungsabnutzung oder geringfügige Kratzer. Andererseits sind übermäßiger Verschleiß und untypische Abnutzung, hervorgerufen durch Fehlgebrauch, nicht akzeptabel.

Es macht hierbei keinen Unterschied, ob der Fehlgebrauch durch Nachlässigkeit, Absicht oder einen Unfall hervorgerufen wurde.

Ein Schaden kann als Beule, Delle, Riss, Bruch, jegliche Form von Deformation, beträchtlicher Kratzer oder übermäßige Verschmutzung definiert werden. Kleine Dellen können beispielsweise akzeptabel sein, wenn sie von geringer Größe sind und die Ladungssicherheit des Fahrzeugs in keinsten Weise beeinträchtigen.

Damit Sie bestens auf die Rückgabe vorbereitet sind, empfehlen wir, eine Vorbegutachtung des Fahrzeugs durch eine unabhängige Gutachterorganisation durchführen zu lassen. Dies hat den Vorteil, dass Sie schon vor der Rückgabe über den Zustand Ihres Fahrzeugs informiert sind und ggf. Schäden reparieren können. Bei Interesse wenden Sie sich bitte an Ihren MAN-Partner, der gerne für Sie einen Termin vereinbart und Sie über die Kosten der Vorabegutachtung informiert.

# CHECKLISTE ZUM ERWARTETEN ZUSTAND BEI RÜCKGABE

Die Bilder auf den folgenden Seiten geben einen detaillierten Überblick über den erwarteten Fahrzeugzustand bei Rückgabe.

- Das Fahrzeug und seine Anbauteile sind riss- und bruchfrei.
- Lack- oder Karoserieschäden am Fahrzeug sind fachmännisch repariert, eine Beschriftung ist vollständig entfernt.
- Alle Scheiben und Leuchtmittel sind intakt und schadenfrei.
- Das Exterieur des Fahrzeugs befindet sich in einem sauberen Zustand.
- Der Innenraum der Fahrerkabine ist gemäß Bewertungskriterien des Herstellers professionell gereinigt. Polster, Instrumente, Armaturen und Bedienelemente sind intakt und frei von Rissen, Schnitten, Brandflecken oder sonstigen Mängeln.
- Das Fahrzeug weist keine mechanischen, batterieelektrischen, elektronischen, hydraulischen Schäden oder andere Schäden, die gegen gesetzliche Anforderungen verstoßen, auf.
- Hochvoltbatterien & Starterbatterie 24 V müssen in so gutem Zustand sein, dass das Fahrzeug bei jeder Witterung betrieben werden kann und es dürfen keine sichtbaren Beschädigungen am Gehäuse und Hochvoltbatterie-/Ladeverbindungs-Eingang vorhanden sein.
- Die Starterbatterie 24 V muss genügend elektrische Energie speichern, um den Motor des Fahrzeugs, auch bei kalten Temperaturen, mehrfach zuverlässig zu starten. Die Anschlüsse der Batterie müssen fest und korrosionsfrei sein, um eine stabile Verbindung mit dem Fahrzeug zu gewährleisten.
- Der Fahrtenschreiber muss kalibriert und abgenommen sein.
- Die Profiltiefe beträgt mindestens 6 mm (gesamte Reifenbreite). Die Reifen weisen keine Schnitte in den Wänden auf. Auf derselben Achse sind Reifentypen und Profiltypen identisch. Die Marke und Eigenschaften der Reifen bei Fahrzeugrückgabe muss den MAN Erstausrüstern entsprechen und für das Vertragsgut geeignet sein.
- Das Fahrzeug ist ordnungsgemäß zugelassen und gesetzlich vorgeschriebene Untersuchungen (TÜV o.ä.) dürfen nicht älter als 4 Wochen sein.
- Das Fahrzeug wird mit der mitgelieferten Originalausrüstung zurückgegeben. Dazu zählen beispielsweise Bordwerkzeug und Ersatzreifen oder entsprechend gleichwertige Ersatzartikel.
- Das Fahrzeug weist keine Unfall- oder Rostschäden infolge transportierter Fracht oder Nachlässigkeit auf.
- Zubehör wie Kaffeemaschine, Kühlschränke, TV Geräte etc. weisen keine mechanischen oder elektrischen Defekte auf.



# CHECKLISTE ZUR FAHRZEUGRÜCKGABE

Daran sollten Sie denken:

Reifen/Räder (Reifen und Felge).

Vollständige Wartungsunterlagen (abgestempeltes Wartungsheft, Ausdruck einer Vertragswerkstatt – in original Papierform oder Kopien von Dateien).

Informationen zu Fahrzeug, Karosserie und Zusatzausstattung einschließlich Bedienungsanleitung und noch nicht abgelaufenen Herstellergarantieunterlagen.

Schlüssel und Ersatzschlüssel.

SD Karte Navigationsgerät oder Navigations CD/DVD.

Hochvoltladekabel sowie weitere Anschlusskabel, falls werksseitig im Lieferumfang.

Alle Zulassungspapiere und andere Unterlagen, die vom Gesetz gefordert sind.

Werkzeuge, Wagenheber, Reservereifen und ähnliches mit dem Fahrzeug ausgeliefertes Zubehör.

Audioausstattung einschließlich Sicherheitscodes/-karten und Dokumentation.

Radabdeckungen.

Gültige Prüfprotokolle gemäß Straßenzulassung (TÜV-Bericht o.Ä.).

Verbandkasten/Warndreieck/Warnweste.

Werksseitig mitgelieferte lose Teile (z. B. Fußmatten).

Auf- bzw. Ausbauten inkl. dazugehöriger Teile/Zubehör.

Falls zutreffend: Deaktivierung von Fahrzeugen auf der RIOPlattform.

Fernbedienungen, falls werksseitig im Lieferumfang.

Falls zutreffend: Bei instandgesetztem Unfallschaden Kopie des Gutachtens.

MAN Truck & Bus behält sich das Recht vor, fehlende Dokumentation, Komponenten oder Zusatzausstattung in Rechnung zu stellen.

# ANTRIEBSSTRANG UND eMOTOR

## Bewertungskriterien

### Akzeptabel

- ✓ Normaler Verschleiß ohne Beeinträchtigung zusätzlicher Funktionen (Mängel, die bei gesetzlichen Untersuchungen akzeptiert werden)
- ✓ Leichte Ölfeuchtigkeiten der Aggregate ohne Tropfenbildung
- ✓ Keine Fehlermeldungen im Display
- ✓ Motor ohne Flüssigkeitsverluste. Dichtungen in Ordnung, Anbauteile dicht. Elektrische Ölpumpe ohne Flüssigkeitsverluste
- ✓ Elektrische Anschlüsse & HV Anschluss in Ordnung. Anbauteile dicht

### Inakzeptabel

- ✗ Tropfenbildung und/oder Flüssigkeitsverlust (z. B. Undichtigkeiten am eMotor oder Getriebe)
- ✗ Defekte Fahrwerksteile (z. B. gebrochene Federn)
- ✗ Ungewöhnliche Geräusche im Bereich von eMotor, Getriebe, Fahrwerk
- ✗ Defekte oder Schäden an eMotor, Getriebe, Inverter, Öl-Wasser-Wärmetauscher, Thermomanagement, CAN Elektronikarchitektur Batteriemanagementsystem, elektrische Hilfssysteme oder Fahrwerk
- ✗ Nachträgliche Um- und Ausbauten
- ✗ Unsachgemäße Reparaturen oder Einbauten
- ✗ Beschädigte oder fehlende Anbauteile
- ✗ Unautorisierter Eingriff in die Fahrzeugsoftware (z. B. durch Chip-Tuning)
- ✗ Übermäßiger Verschleiß an der Bremsanlage



# ANTRIEBSSTRANG UND eMOTOR

## Akzeptabel



- ✓ Der Elektromotor besitzt einen eigenen Ölkühlkreislauf
- ✓ Motor ohne Flüssigkeitsverluste
- ✓ Dichtung in Ordnung. Anbauteile dicht

## Inakzeptabel



- ✗ Ölverlust, Kopfdichtung undicht
- ✗ Anbauteile mit Flüssigkeitsaustritt. Motor stark verrostet
- ✗ Beschädigungen an Gehäusen



- ✓ elektrische Ölpumpe ohne Flüssigkeitsverluste
- ✓ Elektr. Anschlüsse ohne Beschädigungen
- ✓ Anbauteile, Schraubverbindungen etc. dicht



- ✗ Dichtring defekt
- ✗ Anbauteile mit Flüssigkeitsaustritt

# HOCHVOLTBATTERIEN & THERMOMANAGEMENT

## Bewertungskriterien

### Akzeptabel

- ✓ Hochvoltbatterien sind in einem altersangemessenen Zustand, verkehrssicher, voll funktionstüchtig, riss- und bruchfrei und unbeschädigt.
- ✓ Abnutzungserscheinungen, die hinsichtlich des Baujahrs und der Nutzung sowie Einsatzes der Hochvoltbatterien dem gewöhnlichen Zustand entsprechen.
- ✓ Die Hochvoltbatterien werden nachweislich gemäß Betriebs- und Wartungsvorschriften des Herstellers betrieben und gewartet.
- ✓ Die Hochvoltbatterien werden ordnungsgemäß geladen und dürfen nicht die vom Hersteller vorgegebene maximale Anzahl von Ladezyklen bzw. Schnellladezyklen innerhalb der Nutzungszeit überschreiten.
- ✓ Dauerhafte Aktivierung und Nutzung von MAN ServiceCare.
- ✓ Hochvoltbatterien sind in so gutem Zustand, dass das Fahrzeug bei jeder Witterung betrieben werden kann.
- ✓ Keine sichtbaren Beschädigungen am Gehäuse und Hochvoltbatterie-/Ladeverbindungs-Eingang.

### Inakzeptabel

- ✗ Hochvoltbatterien funktionieren nicht einwandfrei und/oder Sicherheitsmängel an den Hochvoltbatterie sind vorhanden.
- ✗ Teile der Hochvoltbatterien sind nicht ordnungsgemäß befestigt und/oder dicht, bzw. es wurden unautorisierte Eingriffe an der Hochvoltbatterie einschließlich Zubehör und Software vorgenommen.
- ✗ Reparaturen sind nicht gemäß den MAN-Reparaturanweisungen durchgeführt und es wurden Teile verwendet, die nicht den technischen Normen und Anweisungen der MAN Vorgaben entsprechen.
- ✗ Nicht autorisiertes Öffnen der Hochvoltbatterien.
- ✗ Mindestens eine Hochvoltbatterie ist nicht voll funktionstüchtig oder beschädigt.
- ✗ Bei Rückgabe ist die Kapazität von 70% State of Health (SoH) unterschritten.
- ✗ Löcher, Ausbrüche Gussrahmen etc.
- ✗ Bei Bruchschäden im geschlossenen Bereich des Batteriegehäuses gilt die Batterie als beschädigt.



# HOCHVOLTBATTERIEN

## Akzeptabel



- ✓ Hochvoltbatterie ohne Beschädigung bzw. leichte, oberflächliche Kratzer
- ✓ Moduldeformation (HV-Batterie)  $\leq 1\text{mm}$

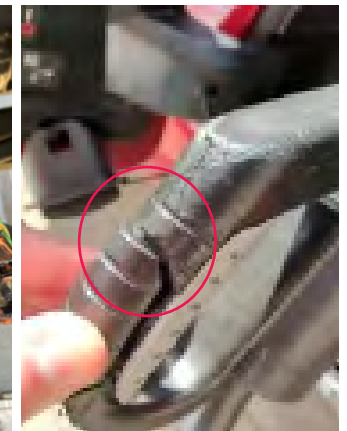
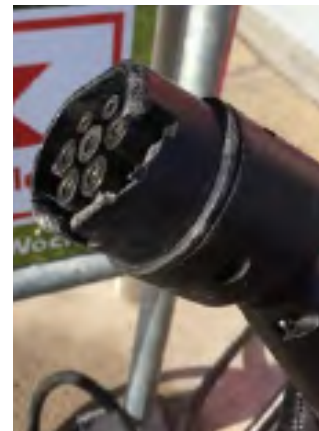
## Inakzeptabel



- ✗ Einwirkung auf das Batteriesystem (Herabfallen, Kollision, Beschädigungen, Elektrolytgeruch, ...), Batteriegehäuse - Erkennbare Deformation (plastisch  $>1,5\%$ , Risse  $>2\%$ )
- ✗ Bei Bruchschäden im geschlossenen Bereich des Batteriegehäuses gilt die Batterie als beschädigt und muss ausgetauscht werden



- ✓ Ladestecker und Ladekabel ohne Beschädigung
- ✓ Batterieschutz & Sensorgehäuse ohne Beschädigung bzw. leichte, oberflächliche Kratzer



- ✗ Beschädigungen am Steckergehäuse bzw. den PINs
- ✗ Beschädigungen an der Steckeraufnahme

# THERMOMANAGEMENT

## Heizung & Lüftung der Hochvoltbatterien

### Akzeptabel

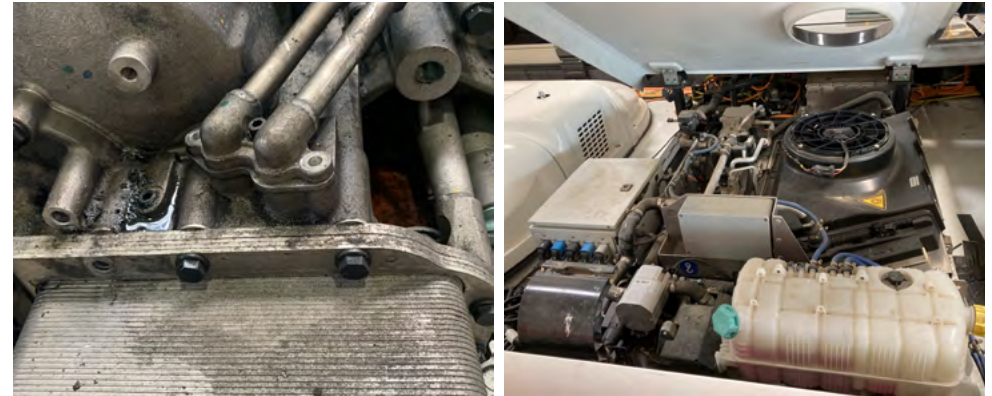


- ✓ Für Hochvoltkomponenten wie Inverter, Luftpresser oder Ladewandler gibt es einen separaten Wasserkühlkreislauf der frei von Lecks oder Beschädigungen (Knicke, Dellen etc.) sein muss



- ✓ Keine Beschädigungen an den Schläuchen, Schraubübergänge und/oder Verbindungen
- ✓ Leichtes Austreten / Ausschwitzen von Öl bzw. Kühlflüssigkeiten

### Inakzeptabel



- ✗ Austritt von Kühlflüssigkeiten oder Öl z. B. am E-Motor oder Wärmtauscher
- ✗ Gerät defekt oder Anbauteile (Brennerkopf etc.) fehlen. Gerät undicht



- ✗ Ausgleichbehälter undicht oder beschädigt
- ✗ Leitungen beschädigt, geknickt oder mit erheblichen Scheuerstellen.



## Akzeptabel



- ✓ Aluminium-Wärmetauscher dicht, keine mechanischen Schäden am Gehäuse
- ✓ Wärmepumpe ohne Lecks, Klimakompressor, Airmanagement etc. dicht

## Inakzeptabel



- ✗ Austritt von Kühlfüssigkeiten
- ✗ Beschädigungen am Kühlgerippe



- ✓ Keine Beschädigungen an den Schläuchen, Schraubübergängen und oder Verbindungen
- ✓ Leichtes Austreten / Ausschwitzen von Luftfeuchtigkeit, Öl bzw Kühlfüssigkeiten



- ✗ Klima- & Luftkompressor undicht
- ✗ Leitungen beschädigt



# BELEUCHTUNG & SICHT

## Bewertungskriterien

### Akzeptabel

- ✓ Oberflächliche Kratzer und kleine Sprünge, durch die kein Wasser eindringt
- ✓ Kleine Steinschläge bis 2 mm ohne Rissbildung

### Inakzeptabel

- ✗ Schäden an der Beleuchtungsanlage (z. B. Risse, Sprünge, Erblindungen oder Steinschläge mit Rissbildung)
- ✗ Gebrochene Halterungen, durch die Wasser eindringen und den Betrieb der Beleuchtung stören kann
- ✗ Glas „blind“ bzw. angelaufen

# SPIEGEL

Akzeptabel



✓ Oberflächliche Kratzer am Spiegelgehäuse



✓ Leichte oberflächliche Kratzer am Spiegelglas

Inakzeptabel



✗ Sprünge/Risse im Spiegelglas oder zerbrochene Spiegel



✗ Beschädigtes Außenspiegelgehäuse

# SCHEINWERFER, NEBELLAMPEN ETC.

Akzeptabel



✓ Kleinere Steinschläge ohne Rissbildung

Inakzeptabel



✗ Steinschlag mit Rissbildung



✓ Oberflächliche Kratzer



✗ Gebrochene Blinkleuchte  
✗ "blinde" Gläser



# RÜCKLEUCHTEN

Akzeptabel



✓ Rückleuchten frei von Beschädigungen



✓ Rückleuchten mit Oberflächenkratzer

Inakzeptabel



✗ Rückleuchten mit Brüchen und Wassereintritt



✗ Rückleuchten mit Brüchen und Wassereintritt

# GLAS UND LAMPEN

## Akzeptabel



✓ Kleine Steinschläge (maximal zwei), die nicht im Sichtfeld des Fahrers liegen

## Inakzeptabel



✗ Steinschläge mit Rissbildung oder gerissene Frontscheibe (unabhängig von der Lage auf der Windschutzscheibe)



✓ Oberflächliche Kratzer und kleine Sprünge, durch die kein Wasser eindringt



✗ Sprünge und Löcher im Glas sowie gebrochene Halterung, durch die Wasser eindringen und die Funktion der Beleuchtung beeinträchtigen kann

# BEREIFUNG & FELGEN

## Bewertungskriterien

### Akzeptabel

- ✓ Nutzungsschäden an den Felgen, z. B. leichter seitlicher Abrieb durch Bordsteinkanten
- ✓ Normaler Reifenverschleiß, sofern die Profiltiefe die vertragliche Mindestanforderung erfüllt
- ✓ Mindestprofiltiefe 6 mm (die Profiltiefe wird zwischen den Hauptprofilrillen im Profilumlauf gemessen)
- ✓ Der Reifentyp und das Reifenfabrikat müssen achsweise übereinstimmen und vom Fahrzeughersteller für das Fahrzeug zugelassen sein
- ✓ Auf der Vorderachse muss Lenkachprofil und auf der hinteren Achse Antriebsachsprofil verbaut sein
- ✓ Die Marke der Reifen entspricht der MAN Erstausrüsterqualität und muss für das Vertragsgut geeignet sein
- ✓ Leichte Korrosionsmerkmale oder durch Streusalz beschädigte Lackoberflächen
- ✓ Leichte Kratzer und/oder Schrammen an der Felge ohne Materialabtragung

### Inakzeptabel

- ✗ Die Marke der Reifen entspricht nicht der MAN Erstausrüsterqualität und ist nicht für das Vertragsgut geeignet
- ✗ Reifen nachgeschnitten
- ✗ Ungleiche Profilmuster auf derselben Achse
- ✗ Runderneuerte Reifen
- ✗ Einseitiges Abfahren des Reifens
- ✗ Profiltiefe < 6 mm (gemessen zwischen den Hauptprofilrillen im Profilumlauf)
- ✗ Beschädigungen der Reifen, z. B. Ausbrüche oder Einschnitte, die über den Profilgrund hinausgehen, Schäden an den Reifenwänden
- ✗ Bremsplatten, Sägezähne
- ✗ Gerissener innerer Mantel des Reifens
- ✗ Bereifung mit Dimensionen und/oder Geschwindigkeitskennbuchstaben und/oder Traglastkennziffern, die nicht für das Fahrzeug zugelassen sind
- ✗ Jegliche Abweichungen von der Fahrzeugherstellervorgabe
- ✗ Deformationen an der Felge
- ✗ Beschädigungen von Felgen, z. B. durch Bordsteinkontakte
- ✗ Korrosionsschäden und/oder Abschürfungen
- ✗ Materialabtragungen an Felgen
- ✗ Brüche von Felgen
- ✗ Abweichung vom Auslieferungszustand, insbesondere Felgen sind nicht identisch und stimmen nicht mit den Eintragungen der Zulassungsbescheinigung überein



# SCHÜRZEN UND RADABDECKUNGEN

Akzeptabel



✓ Leichte Kratzer und Scheuerstellen, wodurch die Schürzenbeschichtung weder durchstoßen noch verformt wurde und die zum normalen Verschleiß gehören

Inakzeptabel



✗ Zerbeulte, verbogene oder verformte Schürzen. Unsachgemäß instandgesetzte Schürzen. Lack durch Steinschläge stark beschädigt



✓ Leicht verkratzte Radabdeckung



✗ Gebrochene Radabdeckung



# RÄDER UND REIFEN

## Akzeptabel



- ✓ Nutzungsschäden an den Felgen. Leichter seitlicher Abrieb durch Bordsteinkanten



- ✓ Normaler Reifenverschleiß, sofern die Profiltiefe die vertragliche Mindestanforderung überschreitet

## Inakzeptabel



- ✗ Gerissener innerer Mantel des Reifens
- ✗ Ungleiche Profilmuster
- ✗ Einseitig abgefahren



- ✗ Schäden an den Reifenwänden
- ✗ Seitlicher Einschnitt

# RÄDER UND REIFEN

## Akzeptabel



✓ Mindestprofilstärke 6 mm



✓ Alufelgen mit normalen Gebrauchsspuren

## Inakzeptabel



✗ Reifen nachgeschnitten



✗ Alufelgen angelaufen, stark zerkratzt oder oxidiert  
✗ Radzierblende gerissen



# FAHRZEUG AUSSEN

Sichern Sie den Wert Ihres Fahrzeuges durch regelmäßige Reinigung und Inspektion. Wenn Sie während der Vertragslaufzeit alle Schäden an Oberflächen, Beleuchtung, Fenstern und Spiegeln nach Herstellervorschriften bei einem MAN-Servicepartner beheben lassen, haben Sie länger Freude an Ihrem Omnibus.

Aufträge für größere Reparaturen am Omnibus nimmt Ihr nächstgelegenes MAN Truck & Bus Center gerne entgegen.



# AUFSETZSCHÄDEN

Akzeptabel



✓ Bug, Heck und Unterboden/ Gerippe ohne Aufsetzschäden



✓ Kofferklappen ohne Aufsetzschäden

Inakzeptabel



✗ Aufsetzschäden an Bug und Heck



✗ Kofferklappen stark verformt, Kanten umgebogen



# SEITENWÄNDE, TÜREN UND DÄCHER

Akzeptabel



✓ Oberflächenkratzer

Inakzeptabel



✗ Kratzer mit Rostbildung



✓ Leichte Dellen und Oberflächenkratzer am Heckbereich



✗ Eingedrückter Heckbereich mit starken Lackschäden

# SEITENWÄNDE, TÜREN UND DÄCHER

Akzeptabel



✓ Leichte Kratzer, Steinschläge und kleine Beulen aus dem täglichen Gebrauch

Inakzeptabel



✗ Risse oder Beulen in Karosserieblechen durch Unfälle. Tiefe Steinschläge, die zur Rostbildung führen



✓ Kundenbeschriftung und Klebereste entfernt, ohne Lackschäden



✗ Sämtliche Aufkleber müssen entfernt und Schäden am Lack fachmännisch behoben werden



# SEITENWÄNDE, TÜREN UND DÄCHER

Akzeptabel



✓ Kratzer und leichte Abnutzung im Einstieg



✓ Türschloss und Scharnier unbeschädigt

Inakzeptabel



✗ Gebrochener Einstieg, starke Abnutzung



✗ Türschloss und Scharnier defekt. Gummi für Windfang verschlissen



# SEITENWÄNDE, TÜREN UND DÄCHER

Akzeptabel



✓ Drehstab funktionsfähig, Gehäuse mit normalen Gebrauchsspuren

Inakzeptabel



✗ Drehstab schwergängig, Gehäuse defekt

# KLIMAAANLAGE UND ANBAUTEILE

## Akzeptabel



- ✔ Wärmepumpe ohne Lecks
- ✔ Klimakompressor dicht



- ✔ Kühler dicht
- ✔ Keine mechanischen Schäden am Gehäuse

## Inakzeptabel



- ✘ Klimakompressor undicht



- ✘ Aluminium-Wärmetauscher undicht



# KLIMAAANLAGE UND ANBAUTEILE

## Akzeptabel



- ✓ Klimakompressor dicht
- ✓ Wärmepumpe ohne Lecks



- ✓ Kühlergehäuse mit leichten Kratzern <2mm
- ✓ Keine mechanischen Schäden am Gehäuse
- ✓ Keine mechanischen Schäden an den Lüftern oder deren Gehäuse

## Inakzeptabel



- ✗ Gerät defekt oder Anbauteile fehlen
- ✗ Bauteile undicht
- ✗ Risse und Beschädigungen an den Abdeckungen



- ✗ Schlauchverbindungen nicht dicht
- ✗ Schlauch mit Scheuerstellen
- ✗ Lüfter Klimaanlage defekt oder beschädigt



# ZIERLEISTEN UND LUFTDÜSEN

Akzeptabel



✓ Luftdüsen ohne Einschränkungen nutzbar



✓ Leichte Kratzer auf Holzeinlage

Inakzeptabel



✗ Luftdüsen und Lamellen gebrochen, nur mit Einschränkungen nutzbar



✗ Gebrochene Holzeinlage

# FAHRZEUG INNEN

Der Arbeitsplatz des Fahrers bei MAN ist ein Ort, der auf maximalen Komfort ausgerichtet ist. Es wurden Maßnahmen ergriffen, um sicherzustellen, dass der Fahrer unter besten Bedingungen arbeiten kann. Regelmäßige Pflege und Wartung sorgen dafür, dass die Gefahr von Schäden und unnötigem Verschleiß minimiert wird. Dadurch wird die Lebensdauer der Ausrüstung verlängert und die Effizienz des Fahrers verbessert.









# SEITENVERGLASUNG

Akzeptabel



✓ Leichte Kratzer und Scheuerstellen

Inakzeptabel



✗ Starke Kratzer, Vandalismus und angelaufene Scheiben

# FAHRTZIELANZEIGEN

Akzeptabel



✓ Funktionsfähig inklusive Steuergerät

Inakzeptabel



✗ Defekt oder Kabel durchtrennt

# FAHRERSITZ

## Akzeptabel



✓ Leichte Flecken, Verschmutzung durch den normalen Gebrauch, die durch übliche Reinigung entfernt werden können



✓ Abnutzung des Stoffes infolge täglicher Verwendung

## Inakzeptabel



✗ Flecken auf den Sitzen, die nicht mithilfe normaler Reiniger entfernt werden können



✗ Risse und Schlitze am Sitzbezug infolge falscher Verwendung oder mangelnder Pflege



# INSTRUMENTENTAFEL UND ARMATURENBRETT

## Akzeptabel



✓ Leichte Kratzer und Löcher in der Instrumententafel, die repariert wurden

## Inakzeptabel



✗ Tiefe Kratzer oder Flecken auf der Instrumententafel. Bohrungen am Armaturenbrett, die nach dem Ausbau von Zubehör zurückbleiben, sowie fehlende Leerblenden



✓ Rio Box voll funktionsfähig und nicht beschädigt  
✓ Fahrtenschreiber voll funktionsfähig



✗ Diagnosesiegel des Fahrtenschreibers müssen intakt sein



# INSTRUMENTENTAFEL UND ARMATURENBRETT

Akzeptabel

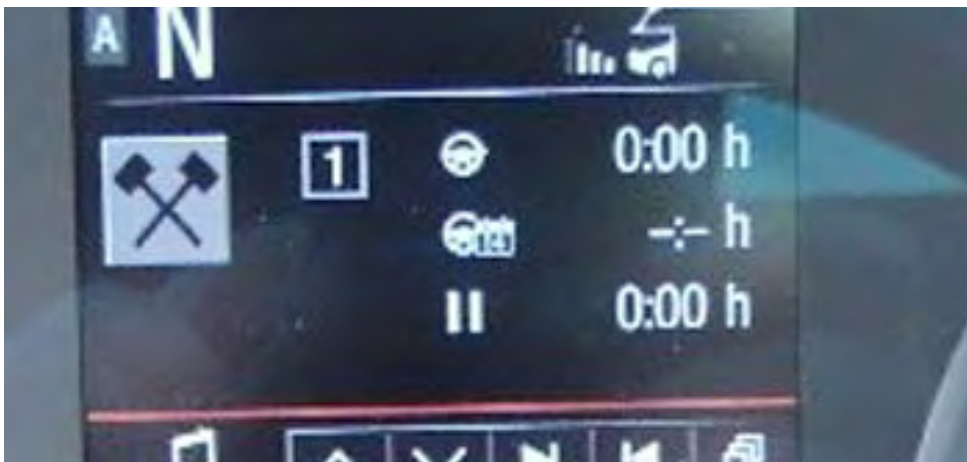


✓ Ablage mit leichten Gebrauchsspuren

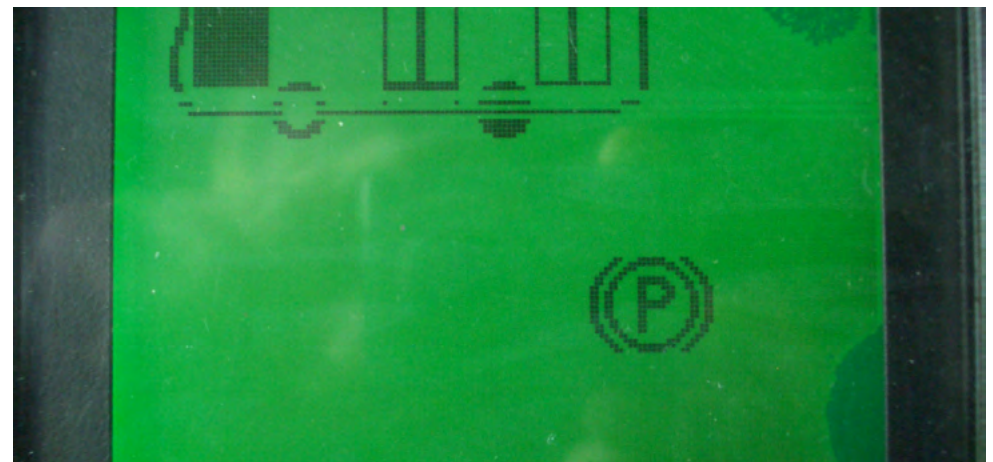
Inakzeptabel



✗ Risse in der Ablage



✓ Display ohne Schäden, voll funktionsfähig (Tag-/Nachtmodus)



✗ Display mit Streifenbildung (Tag-/Nachtmodus)

# AUSSTATTUNGSBESTANDTEILE UND FAHRGASTSITZE

Akzeptabel



✓ Sitzrücken komplett mit Aschenbechereinsatz

Inakzeptabel



✗ Einbauten der Sitzrücken (USB-Steckdose o.ä.) defekt



✓ Sitznetz mit Abnutzung infolge täglicher Verwendung



✗ Sitznetz gerissen oder provisorisch instandgesetzt



# AUSSTATTUNGSBESTANDTEILE UND FAHRGASTSITZE

Akzeptabel



✓ Tische am Sitzrücken mit normalen Gebrauchsspuren

Inakzeptabel



✗ Tische am Sitzrücken gebrochen. Verschlüsse ohne Funktion



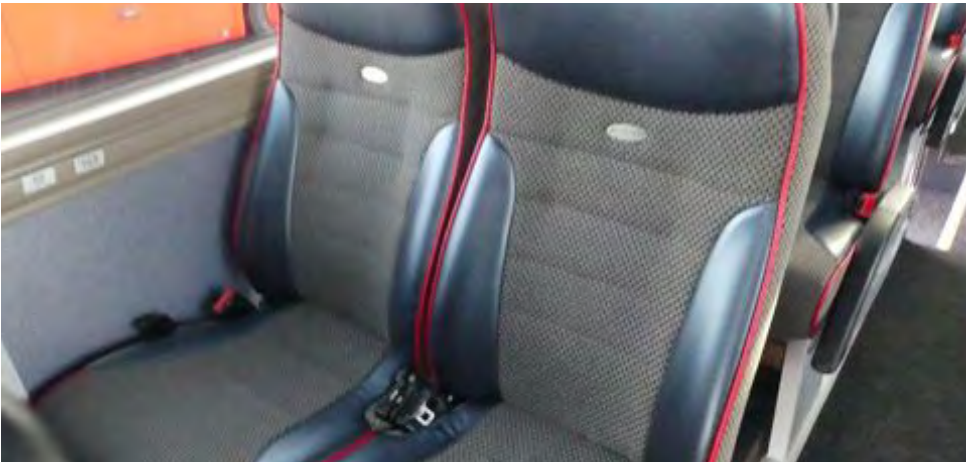
✓ Armlehnen voll funktionsfähig



✗ Arretierung der Armlehne defekt. Dekoreinlagen fehlen

# AUSSTATTUNGSBESTANDTEILE UND FAHRGASTSITZE

Akzeptabel



✓ Seitenwangen und Kopflitze aus Leder mit normalen Gebrauchsspuren

Inakzeptabel



✗ Seitenwangen und Kopflitze mit starken Beschädigungen



# HALTESTANGEN

Akzeptabel



✓ Leichte Kratzer an den Haltestangen

Inakzeptabel



✗ Oxidierte Haltestangen

# KÜCHE UND WC

Akzeptabel



✔ WC entleert und gereinigt, keine Beschädigungen, funktionstüchtig

Inakzeptabel



✘ Brandspuren von Zigaretten, defekte Pumpen und Schieber



✔ Küche entleert und gereinigt, keine Beschädigungen, funktionstüchtig



✘ Fehlende Teile (Kanne, Einschübe etc.), ohne Funktion



# KÜCHE UND WC

Akzeptabel



✓ Kühlschrank entleert und gereinigt, keine Beschädigungen, funktionstüchtig

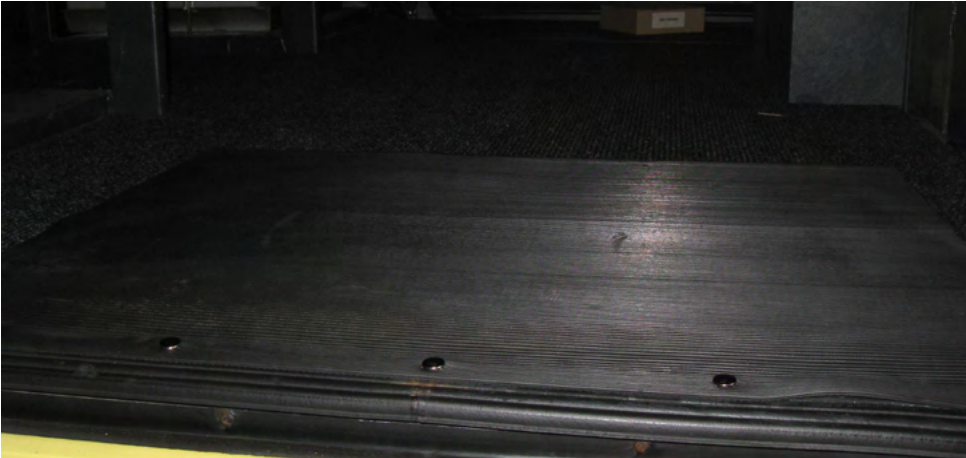
Inakzeptabel



✗ Kühlschrank ohne Funktion, stark verschmutzt

# KOFFERRÄUME

Akzeptabel



✓ Leichter Abrieb durch normale Nutzung



✓ Leichter Abrieb durch normale Nutzung

Inakzeptabel



✗ Verbogene oder verformte Abschränkung



✗ Defekter Bodenbelag, nicht reparabel



# KAMERAS

Akzeptabel



✓ Kameras funktionsfähig

Inakzeptabel



✗ Kameras defekt oder demontiert

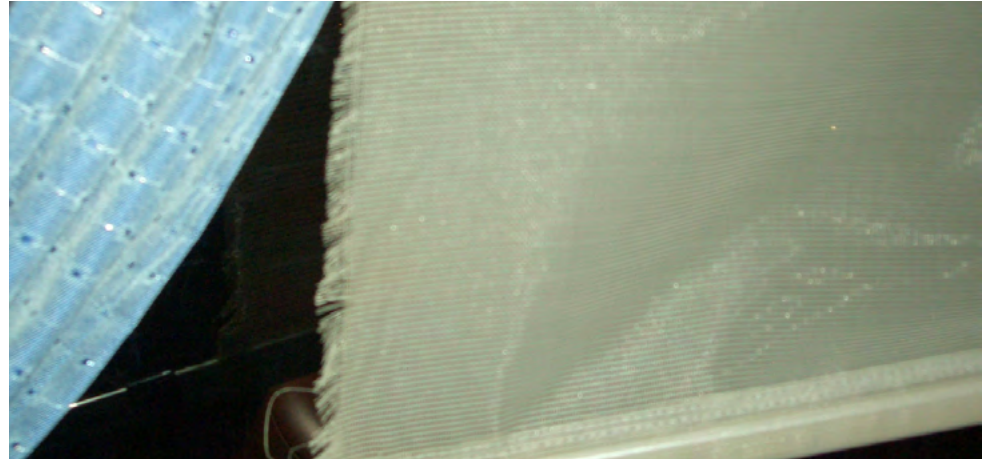
# ROLLOS UND GARDINEN

Akzeptabel



✓ Rollo mit normalen Gebrauchsspuren

Inakzeptabel



✗ Rollo gerissen



✓ Gardine mit normalen Gebrauchsspuren



✗ Gardine fehlt oder weist Risse auf

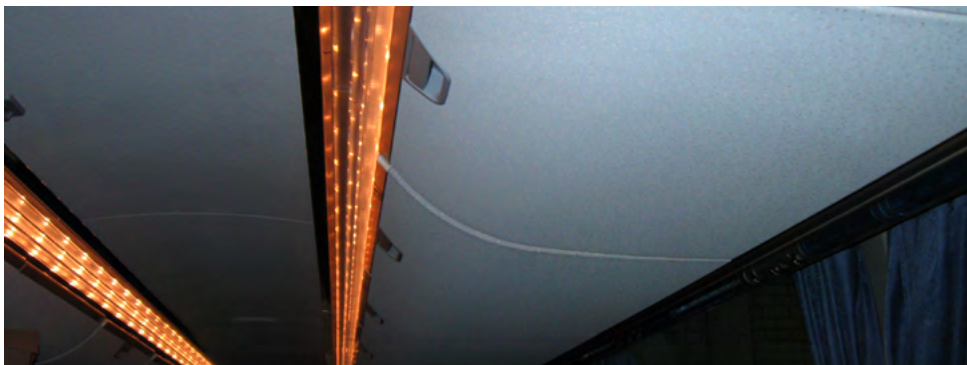


# GEPÄCKABLAGEN & ABLAGEFÄCHER (AUSRICHTUNG/DÄMPFER)

Akzeptabel



✓ Ablagefächer mit normalen Gebrauchsspuren



✓ Gepäckablagen mit eingestellten Dämpfern, normale Spaltmaße. Gepäckablagen mit leichten Verschmutzungen, die durch übliche Reinigung entfernt werden können

Inakzeptabel



✗ Ablagefächer zerkratzt bzw. gebrochen, teilweise gebohrt



✗ Gepäckablagen mit defekten Dämpfern, nicht eingestellt. Schäden durch Vandalismus oder stark verschmutzt

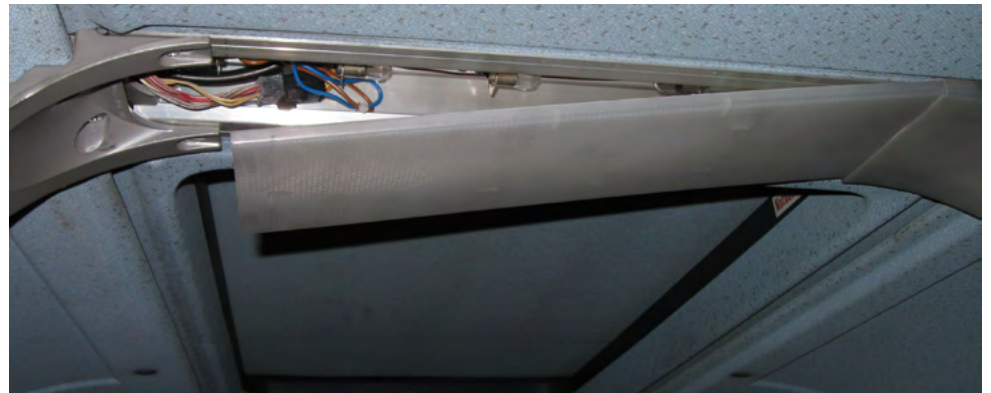
# INNENBELEUCHTUNG UND NOTAUSSTIEGE

Akzeptabel



✓ Innenbeleuchtung und Lichtleisten funktionieren ohne Störungen

Inakzeptabel



✗ Innenbeleuchtung funktioniert nur teilweise. Leuchtmittel defekt



✓ Abdeckungen fachgerecht befestigt



✗ Abdeckungen lose, Notausstiege ohne Funktion



# FUSSRAUM

Akzeptabel



✓ Geringfügige Scheuerstellen und Abnutzungen infolge täglicher Verwendung. Nähte im Pegulan einwandfrei

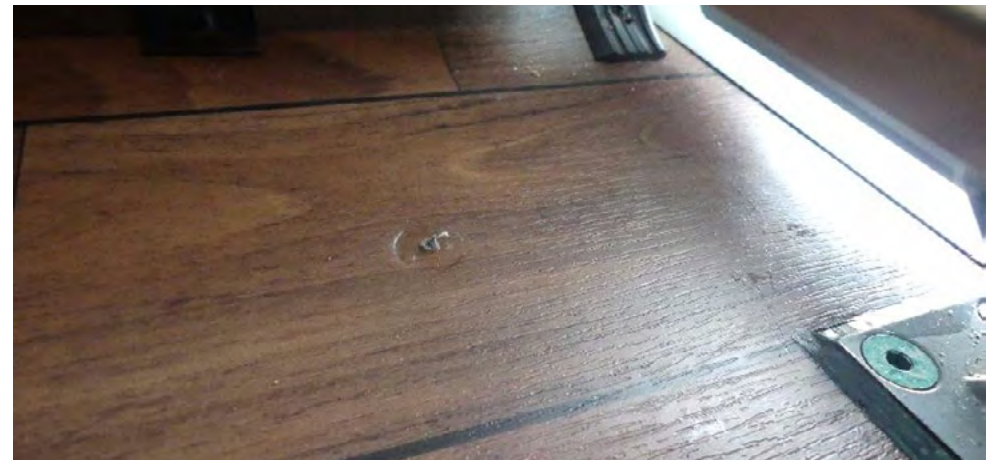


✓ Teppich und Gummimatten bei Reisebussen vorhanden

Inakzeptabel



✗ Risse und Schlitze in Fußmatten und Pegulan. Risse in Nähten mit Wassereintritt



✗ Fehlende Teppiche und Gummimatten

# SCHLAFKABINE MIT MATTE

Akzeptabel



✓ Schlafkabine mit Matte, normale Gebrauchsspuren

Inakzeptabel



✗ Schlafkabine ohne Matte, starke unsachgemäße Abnutzung. Die Matte mit Rillen und Brandlöchern



# MULTIMEDIA

## Akzeptabel



✓ Anlage funktionsfähig mit Navigations DVD, Fernbedienung und Wechslermagazin

## Inakzeptabel



✗ Anlage defekt oder Fehlteile wie Fernbedienungen, Navigations DVD und Wechslermagazin



✓ Monitore ohne Defekte



✗ Monitor defekt oder Risse in Röhre bzw. TFT Panel

# WARTUNG SOWIE GESETZLICH VORGESCHRIEBENE UNTERSUCHUNGEN (TÜV, SICHERHEITSPRÜFUNG o. ä.)

## Bewertungskriterien

### Akzeptabel

- ✓ Das Fahrzeug wurde nachweislich gemäß den jeweils gültigen Betriebs- und Wartungsvorschriften des Herstellers betrieben und in einer MAN Werkstätte oder einer von MAN autorisierten Werkstätte gewartet
- ✓ Keine fällige Wartung durch den Wartungsrechner im Fahrerdisplay
- ✓ Die gesetzlich vorgeschriebenen Untersuchungen und oder Prüfungen für das Fahrzeug sind bei Rückgabe nicht älter als vier Wochen
- ✓ Verschleiß ohne Beeinträchtigung der Verkehrs- und Betriebssicherheit
- ✓ Vollständiger und lückenloser Nachweis der Wartungs und Servicearbeiten
- ✓ Durchgeführte Wartungen und gesetzlich vorgeschriebene Prüfungen an Ein-, Auf- und/oder Umbauten sind nicht älter als 4 Wochen bei Rückgabe

### Inakzeptabel

- ✗ Fällige Wartungen durch den Wartungsrechner im Fahrerdisplay
- ✗ Vorgeschriebene Wartungsintervalle die mehr als 30 Kalendertage überschritten sind, oder wenn Vorgaben zur Motordrehzahl und Temperatur gemäß den gültigen Betriebsvorschriften des Herstellers nicht eingehalten wurde, entfällt die Pflicht zur Rücknahme
- ✗ Die gesetzlich vorgeschriebenen Untersuchungen und oder Prüfungen für das Fahrzeug sind bei Rückgabe älter als vier Wochen
- ✗ Verschleiß und/oder Beschädigungen, die bei gesetzlich vorgeschriebenen Prüfungen als Mangel gelten
- ✗ Fehlermeldungen der Bordelektronik
- ✗ Durchgeführte Wartungen und gesetzlich vorgeschriebene Prüfungen an Ein-, Auf und/oder Umbauten sind älter als 4 Wochen bei Rückgabe
- ✗ Beeinträchtigung der Funktionsfähigkeit von Ausstattungsmerkmalen (z. B. Bremsanlage, Rekuperation)



## Akzeptabel

km: 145 065

Überhol-/Zusatzarbeiten:	Ja	Nein	Spezifikation
Motor	<input checked="" type="checkbox"/>	<input type="checkbox"/>	
Schaltnetzwerk/Retarder	<input type="checkbox"/>	<input checked="" type="checkbox"/>	
Retarder separat	<input type="checkbox"/>	<input checked="" type="checkbox"/>	
Automatikgetriebe	<input type="checkbox"/>	<input checked="" type="checkbox"/>	
Verlängergetriebe	<input type="checkbox"/>	<input checked="" type="checkbox"/>	
Wanderschallkupplung (WSK)	<input type="checkbox"/>	<input checked="" type="checkbox"/>	
Waldantrieb (NMV)	<input type="checkbox"/>	<input checked="" type="checkbox"/>	
angeregte Achsen	<input type="checkbox"/>	<input checked="" type="checkbox"/>	
HydroDrive	<input checked="" type="checkbox"/>	<input type="checkbox"/>	
Kopffilter	<input checked="" type="checkbox"/>	<input type="checkbox"/>	
AdBlue-Filter	<input type="checkbox"/>	<input checked="" type="checkbox"/>	
Vertikspiegel	<input type="checkbox"/>	<input checked="" type="checkbox"/>	
Wechsel ÖPF	<input type="checkbox"/>	<input checked="" type="checkbox"/>	

Inspektion I:  Inspektion II:

MAN Truck & Bus Deutschland GmbH  
Vertrieb Region Südost  
Berliner Allee 1 bis 6  
12205 Berlin

✓ Durchgeführter Service

## Inakzeptabel



✗ Service fällig



✓ Keine Fehlermeldungen, Kratzer oder Display Pixel Fehler



✗ Technische Fehlermeldung















**MAN Truck & Bus SE**

Dachauer Straße 667

80995 München

[www.man-topused.com](http://www.man-topused.com)

Stand 10/2023

Text und Abbildungen unverbindlich.

Änderungen, bedingt durch den technischen Fortschritt, vorbehalten.

Alle Angaben in dieser Druckschrift entsprechen dem Stand zur Zeit der Drucklegung.

---

**MAN Truck & Bus – Ein Mitglied der TRATON GRUPPE**